



Ejendomsselskabet JMG ApS  
Strandvejen 118  
2900 Hellerup

Rådhuset  
Margrethe Rasmussen  
+4548100314  
masr@alleroed.dk

Sagsnr. 23/4601  
28-11-2023

## Høring

### Udkast til tilladelse til medbenyttelse af et privat rørlagt vandløb beliggende Julemosegård 1-167, 3540 Lyngø, matr. nr. 15i m.fl. Uggeløse By, Uggeløse.

Allerød Kommune har den 13. oktober 2022 modtaget en fornyet ansøgning fra Svend Poulsen A/S på vegne af Ejendomsselskabet JMG ApS om medbenyttelsestilladelse af et privat rørlagt vandløb, beliggende matr. nr. 15i Uggeløse By, Uggeløse. Der søges om medbenyttelse i forbindelse med, at der søges om udledningstilladelse til vandløbet for udledning af overfladevand fra befæstede arealer fra ny bebyggelse på matr. nr. 15i Uggeløse By, Uggeløse, se figur 1.



**Figur 1.** Udsnit af luftfoto 2023. Det private rørlagte vandløb, strækning A) og B), er illustreret på kortet. Vandløbet begynder på Julemosegård, nord for Slangerupvej, og udløber syd for Slangerupvej i henholdsvis A) en grøft hvorfra vandet løber til Græse Å, st. 37 via en rist i bunden af grøften, henholdsvis B) en sø/mose (opstrøms Græse Å, st. 0). Vandløbsstrækning A) er markeret med orange og blå streg. Vandløbsstrækning B) er markeret med grøn streg. Eksisterende vandløbsbrønde SBR01 og SBR02 ses beliggende på strækning A, nord for Slangerupvej.

## Afgørelse af den xx. xx 2024

Allerød Kommune meddeler hermed tilladelse til medbenyttelse af det private rørlagte vandløb beliggende Julemosegård 1-167, 3540 Lyngø. Udledningsspunktet for medbenyttelsen af vandløbet sker via en ny spildevandsbrønd, der etableres på matr. nr. 15i Uggeløse By, Uggeløse ejendoms selskabet JMG ApS, jf. bilag 1. Brønden vil i kommunens spildevandsplan angives med udledningsspunkt, U3.34, jf. udledningstilladelse af den 28. november 2023 meddelt efter miljøbeskyttelseslovens § 28.

Vandløbet er beliggende i byzone.

Vandløbet deler sig, ca. 250 meter nedstrøms udledningsspunktet, og løber i rør til henholdsvis A) rørlagt vandløb/grøft langs Højrisvej, hvorfra vandet via en brønd, i bunden af en grønne, løber til Græse Å, st. 37 henholdsvis B) en mose/sø (beliggende opstrøms Græse Å, st. 0).

Vandløbsstrækningen mellem U3.34 og udløb i Græse Å st. 37 benævnes strækning A).

Vandløbsstrækningen mellem ca. st. 250 og udløbet i mose/sø benævnes strækning B).

Vandløbet vurderes at være omfattet af vandløbslovens<sup>1</sup> § 5<sup>2</sup>, da vandløbet (strækning A og B) er rørlagt, og således anlagt med et særligt formål eller for en bestemt kreds af lodsejere og skal således behandles efter vandløbslovens § 63<sup>3</sup>.

## Lovgrundlag

Afgørelsen træffes med hjemmel i:

- Lovbekendtgørelse nr. 1217 af 25. november 2019 (vandløbsloven)
  - § 5 (benyttelse af vandløb anlagt med et særligt formål)
  - § 63 (vedligehold og tab ved benyttelse af vandløb anlagt med et særligt formål)

---

<sup>1</sup> Vandløbsloven. Lovbekendtgørelse nr. 1217 af 25. november 2019.

<sup>2</sup> § 5. Retten til at benytte vandløbene efter bestemmelserne i §§ 3 og 4 må ikke udøves med hensyn til vandløb, der udelukkende er anlagt til særligt formål eller for en bestemt kreds af grundejere, eller hvor der ved tidligere lov er truffet anden bestemmelse.

<sup>3</sup> § 63. Vandløbsmyndigheden kan godkende, at en person, der ikke har deltaget i en foranstaltning, benytter foranstaltningen mod at betale en del af anlægsudgifterne og deltage i den fremtidige vedligeholdelsesudgift samt erstatte det tab, som benyttelsen medfører. Vandløbsmyndighedens afgørelse om det økonomiske spørgsmål kan inden 4 uger efter, at den er meddelt parterne, forlanges indbragt for taksationsmyndighederne efter §§ 105 og 106 i lov om offentlige veje. Om sagens behandling for taksationsmyndighederne finder bestemmelserne i §§ 107-111, 114-118 og 122 i lov om offentlige veje tilsvarende anvendelse

Afgørelsen kan først udnyttes, når klagefristen er udløbet og der ikke er indkommet klager. Tilladelsen skal være udnyttet og anlægsarbejdet udført inden 3 år fra den dato afgørelsen er meddelt ellers bortfalder tilladelsen.

Tilladelsen meddeles på følgende vilkår:

1. Projektet gennemføres som beskrevet i fornyet ansøgning af den 13. oktober 2022.
2. Den eksisterende afledningskapacitet skal sikres opretholdt i forbindelse med udførsel af projekt om udledning af rensset og forsinket overfladevand og under og efter byggeprojektets udførsel.
3. Vilkår om kvalitet af det forsinkede og rensede overfladevand i udledningpunkt U3.34 skal overholdes i anlægs- og driftsfasen jf. udledningstilladelse af den 28. november 2023.
4. Af hensyn til kapaciteten i rørledning, strækning A, må der i udledningpunkt U3.34 ledes i alt max. 0,3 l/s.
5. Nedstrøms liggende bredejeres afstrømning må ikke påvirkes i anlægs- eller driftsfasen af rense- og forsinkelsesbassinene.
6. Udvaskning af sand og jord skal begrænses mest muligt i forbindelse med anlægsarbejdet.
7. Alle udgifter i forbindelse med medbenyttelse og udledning af rensset og forsinket overfladevand til det rørlagte vandløb afholdes af ansøger, dvs. Ejendomsselskabet JMG ApS.
8. Enhver fremtidig vedligeholdelse påhviler den til enhver tid værende bredejer af vandløbet indtil anden aftale træffes, jf. dog vilkår 9 og 10.
9. Ansøger er forpligtiget til at føre tilsyn med to vandløbsbrønde, SBR01 og SBR02, regelmæssigt og mindst 2 gange årligt, og udføre den nødvendige vedligeholdelse på vandløbsstrækningen for at sikre vandløbets afstrømningsmæssige-kapacitet (spul og opsamling af materiale), jf. vilkår 10.
10. Ansøger skal tømme vandløbsbrønde, SBR 01 og SBR 02, hvis der er synlig tegn på aflejret materiale i brønde eller senest når materialet ligger i et lag med en dybde på max 7 cm over vandløbsbund/rørbund.
11. Ansøger skal sikre overdragelse af forpligtigelser vedrørende vandløbet herunder vedligeholdelsesforpligtigelsen iht. vilkår 9 og 10, til kommende ejere (herunder grundejerforening), ved overdragelse af ejendommen.
12. Medbenyttelsen skal ske ved gravitation. Det er ikke tilladt at aflede ved pumpe, ej heller midlertidigt.

## Afgørelsens grundlag

- Fornyet ansøgning modtaget den 13. oktober 2022
- Tilladelse til udledning af overfladevand fra kloakopland JMGv1 til rørlagt vandløb via udløb U3.34 af den 28. november 2023.
- Afgørelse om tilladelse til at gennemføre en regulering af privat eksisterende vandløb og etablering af nyt vandløb i området ved Kedelsø Ås start, langs Højrisvej op til Slingerupvej af den 23. august 2022.
- Godkendelse af reguleringsprojekt i øvre Græse Å (også kaldet Kedelsø Å) i forbindelse med realisering af et klimatilpasningsprojekt i Kedelsø Ådal, samt lovliggørelse af 3 mindre broer over åen af den 8. april 2022.
- Afgørelse om opklassificering af privat vandløb til offentligt vandløb på strækningen opstrøms det offentlige vandløb, Kedelsø-Langsø Å, st. 0 (Græse Å, st. 0) af den 20. december 2019.
- Afgørelse om forlægning af rørlagt vandløb og ansøgning om tilslutning til rørlagt vandløb beliggende ved Gladgårdsvænge i Lynge, matr. nr. 14dq, Uggeløse By, Uggeløse af den 12. december 2017.
- Revideret kloaktegning: Udsnit af kloakplan, tegning nr. (52)5.01 af den 01.07.2022 (bilag 1).
- Revideret kloaktegning: Udvendig kloakplan, tegning nr. (59)2.01 af den 08.07.2022 (bilag 2).
- Notat af den 9. oktober 2017 udarbejdet af Atkins A/S, om vurdering af median maksimum vandføring med henblik på fastsættelse af udledningskrav for regnbetingede udledninger.
- Mailkorrespondance af den 25. og 26. oktober 2017 om udledningskrav i forbindelse med nyt byggeri.
- Mailkorrespondance af den 26. og 27. oktober 2017 om oplandsafgrænsning til øvre Græse Å.
- [Lokalplan nr. 3-390](#). Boligområde ved Julemosegård, Lynge (2017).

## Sagens baggrund

Ejendomsselskabet JMG ApS har i forbindelse med planlagt opførelse af boliger på matr. 15i Uggeløse By, Uggeløse ansøgt om:

- Medbenyttelse af det eksisterende rørlagte vandløb, der begynder på matr. nr. 15i Uggeløse By, Uggeløse til udledning af rensat og forsinket overfladevand fra befæstede veje og P-arealer i den kommende nye bebyggelse, Julemosegård 1-167. Ansøger er bredejer af det rørlagte vandløb på matr. nr. 15i.

Eksisterende matrikel nr. 15i er matrikulært sammenlagt af matr. nr. 15i, 15k og del af 15a i forbindelse med byggeprojektet.

En sådan udledning kræver dels en udledningstilladelse efter miljøbeskyttelsesloven dels en medbenyttelsestilladelse efter vandløbsloven.

### **Projektbeskrivelse – udledning til eksisterende rørlagt vandløb**

Ejendomsselskabet JMG ApS har i fornyet ansøgning af den 13. oktober 2022 søgt om, at aflede rensat og forsinket overfladevand fra P-pladser og interne veje i den kommende nye bebyggelse, Julemosegård 1-167, til det eksisterende rørlagte vandløb. Bebyggelsen opføres i overensstemmelse med lokalplan nr. 3-390.

Ansøger ønsker, at etablere en ny brønd (udløbsbrønd) i tilknytning til vandløbets øverste strækning på matr. 15i i forbindelse med udledning af vand fra rens- og forsinkelsesbassiner, jf. bilag 1. Udløbsbrønden placeres i boligområdet mellem blok 2 og blok 4, jf. bilag 2. Vandmængden, der udledes via ny brønd, ønskes neddroset til 0,3 l/s, af hensyn til kapaciteten i vandløbet, strækning A, hvilket overholder udledningskravet, som stilles i udledningstilladelsen.

Ansøger ønsker endvidere at etablere et rens- og forsinkelsesbassin, der skal indgå og opleves som et rekreativt element i det nye boligområde. En udledning fra bassinet neddroset til 0,3 l/s medfører, at der skal etableres et forsinkelsesvolumen, tilstrækkelig stort til at tilbageholde vand, der i navnlig vinterhalvåret stuver op i bassinet i lange perioder. Naturlig afstrømning i udledningspunktet er af kommunen oplyst at være 0,74 l/s/red. ha, der svarer til en afstrømning på i alt 1,1 l/s fra det kommende befæstede areal.

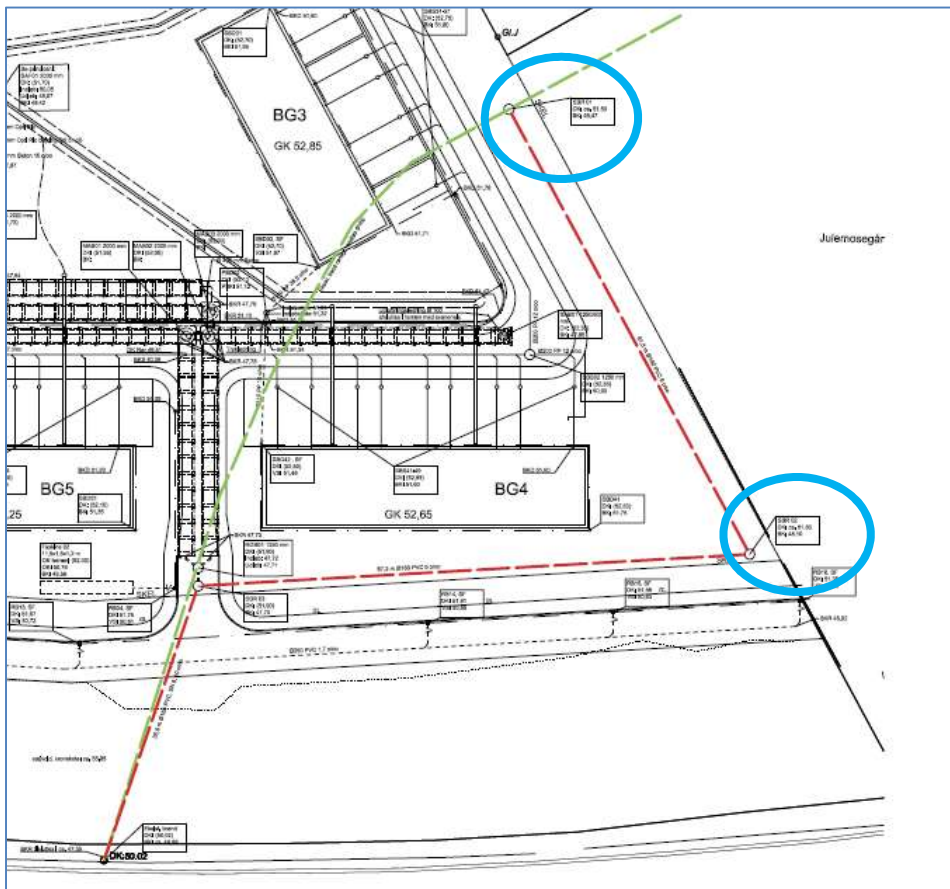
### **Myndighedens vurdering**

#### **AFSTRØMNINGSFORHOLD**

Allerød Kommune vurderer, at en medbenyttelse af det private rørlagte vandløb ikke vil have en væsentlig afstrømningsmæssige konsekvens for bredejere beliggende nedstrøms udledningspunktet. Kommunen vurderer at naturlig afstrømning fra vandoplandet i punktet U3.34 er 0,74 l/s/red ha (der svarer til 1,1 l/s fra det kommende befæstede areal), jf. udledningstilladelsen. Da den hydrauliske kapacitet i rørledning A) forudsætter at udledningen begrænses, har ansøger accepteret at neddrose udledningen til 0,3 l/s frem for at medbenytte rørledning B) mod et økonomisk bidrag. Hermed opfylder ansøger et krav om, at medbenyttelsen ikke må give anledning til en hydraulisk belastning af rørledningen, der i strækning A, medfører at der ikke må strømme mere end samlet set 0,93 l/s iht. reguleringstilladelse af den 23. august 2022. I vandløbet, brønd st. 250, har kommunen i forbindelse med et klimatilpasningsprojekt indsat en vandløbsbremse, der begrænser

afstrømningen til 0,93 l/s til det eksisterende vandløb langs Højrisvej, strækning A. Ved beslutning om størrelse af vandbremse er der taget højde for arealerne nord for Slangerupvej herunder nærværende ansøgning. Det betyder at der på strækning A, nedstrøms st. 250, kan strømme max. 0,93 l/s. Den, i denne afgørelse, tilladte medbenyttelse/afledning, forringer ikke de eksisterende hydrauliske forhold da der i dag naturligt strømmer vand til vandløbet fra det kommende befæstede opland i en størrelsesorden der vurderes at være større end den kommende medbenyttelse. Medbenyttelsen vil ikke øge risikoen for en hydraulisk belastning af vandløbsbremsen og dermed forhindres: 1) overløb til mosen/søen via strækning B og 2) øget hydraulisk aflastning til strækning A. En begrænset strømhastighed i vandløbet (strækning A), kan imidlertid resultere i at sand, grus og lignende materialer sedimenterer i rørledningen og årsag til oftere vedligeholdelse i form af tømning af brønde og spul af ledning. En evt. sedimentation vurderes imidlertid at berøre den øverste del af vandløbet, der er omlagt i forbindelse med bebyggelsen på nabo ejendommen, Julemosevænge 1-73. Der stilles derfor krav om regelmæssig tilsyn af to vandløbsbrønde (SBR\_01 og SBR\_02) og opgravning/opsugning af sedimenteret materiale såfremt der ses synligt aflejret materiale i brønde og senest ved aflejringer i et lag på max. 7 cm dybde over rørledningens bund jf. figur 2 og bilag 1.





**Figur 2.** Udsnit af Tegning nr.: JUL\_K10\_H1\_EST\_01 suppleret med blå farvemarkering af vandløbsbrønde SBR\_01 og SBR\_02. Tegning er udarbejdet i forbindelse med byggeriet af Julemosevænge 1-73, beliggende vest for Julemosegård. Vandløbsbrønd SBR\_01 og SBR\_02 er beliggende på den røde stiplede linje, der illustrerer placeringen af det privat rørlagt vandløb, nord for Slangstrupvej. Den grønne stiplede linje markerer den oprindelige placering af vandløbet før bybyggelsen af Julemosevænge 1-73. Nærmere detaljer om brønd SBR\_01 og SBR\_02 ses af bilag 1.

Allerød Kommune har kendskab til at øvre Græse Å har været hydraulisk belastet som følge af udledninger af uforsinket overfladevand fra bl.a. vejarealer i Lyngø i forbindelse med byudviklingen i Lyngø. Kommunen har i 2022/2023 gennemført et klimatilpasningsprojekt i samarbejde med forsyningselskabet Novafos A/S for at aflaste og forbedre de hydrauliske forhold i øvre Græse Å (Kedelsø-Langsø Ådal) og efter samråd med Græse Å-lag. Projektet er gennemført med midler fra statens klimatilpasningspulje. Klimatilpasningsprojektet har bl.a. omfattet etablering af et nyt rørlagt vandløb, strækning B), for dels at aflaste nærværende private rørlagte vandløb og dels at aflaste øvre Græse Å. Den nye rørledning er anlagt på matr. nr. 3ca Uggeløse By, Uggeløse og udløber i søen/mosen, syd for Slangstrupvej. Det nye vandløb kan lede 22 l/s og er tilsluttet nærværende vandløb, ca. 250 meter nedstrøms udledningspunkt U3.34. Det er denne rørledning som er årsag til at nærværende vandløb i dag deler sig umiddelbart syd for Slangstrupvej.

Der er endvidere etableret en dæmning på tværs af Græse Å, st. 319-335 i ådalen, i forbindelse med Klimatilpasningsprojektet. Dæmningen tilbageholder vand fra bl.a. veje i Lyng og overløb fra opdæmmede spildevandsoverløb. Medbenyttelse af strækning A vil ikke påvirke klimatilpasningsprojektet da de kommende befæstede arealer er beliggende i vandoplandet til Græse Å og da klimatilpasningsprojektet er dimensioneret til også at omfatte de kommende bebyggede arealer og idet udledningen nedrosles til 0,3 l/s, der vurderes at være væsentligt mindre end der naturligt strømmer fra det kommende befæstede areal.

Den meddelte udledningstilladelse i U3.34, omfatter kun medbenyttelse til eksisterende vandløb, strækning A), og ikke det ovenfor beskrevne nye vandløb, strækning B). Vandløbsstrækning B) er etableret af DAB Julemosevænge og Allerød Kommune i fællesskab for at fremtidssikre vandafledning uden yderligere belastning af eksisterende vandløb, langs Højrisvej, vandløbsstrækning A). Derfor er der i udledningstilladelsen stillet krav om at udledningshastigheden i U3.34 skal nedrosles til mindre end naturlig afstrømning. Dette sikrer en lavere afstrømningshastighed fra de befæstede arealer i det nye boligområde, end der naturligt strømmer til det rørlagte vandløb i meddelte udledningsspunkt U3.34. Medbenyttelsen af vandløbet vurderes ikke at forringe de hydrauliske forhold i det private rørlagte vandløb og øvre Græse Å og vurderes dermed ikke at øge vedligeholdelsesbyrden for de øvrige bredejere af det private rørlagte vandløb samt i øvre Græse Å med de vilkår der er stillet i nærværende tilladelse.

Kommunen vurderer, at der ikke stilles krav om, at ansøger pålægges at overtage vedligeholdelsen eller bidrage til vedligeholdelse af vandløbet nedstrøms udledningsspunktet som følge af et tab som medbenyttelsen medfører, jf. vandløbslovens § 63, fordi medbenyttelsen vurderes ikke at medføre et tab da udledningen nedrosles til en mængde (0,3 l/s) der er væsentligt mindre end der skønnes naturligt at strømme fra de arealer der befæstes (1,1 l/s) og således ikke vil belaste ledningens hydrauliske kapacitet. Der stilles dog krav om, at vedligeholdelsen af de øverste ca. 65 meter tilfalder ansøger, jf. vilkår 9 og 10. Kommunen vurderer endvidere at matr. nr. 15i historisk har afledt overfladevand fra Julemose via vandløbet til øvre Græse Å og tidligere ejere af ejendommen har deltaget i foranstaltninger i forbindelse med rørlægning af vandløbet, jf. figur 3. Kommunen har ikke kendskab til, at der tidligere er indgået anden aftale om bidrag til vedligeholdelse af vandløbet i forbindelse med rørlægning af vandløbet.

Rørdimensionen af Græse Å st. 37 er et Ø250 mm betonrør, der vurderes at kunne lede 17 l/s. Det naturlige vandopland til Græse Å, st. 37



vurderes, at være 16 ha hvorfra der naturligt strømmer ca. 12,8 l/s (ca. 0,8 l/s/ha). Rørdimensionen i Græse Å øges til Ø300 mm og Ø400 mm inden det udløber i Kedelsø Ådal, Græse Å st. 210. Der er ikke kendskab til oversvømmelse af tilgrænsende arealer opstrøms st. 210 og rørledningen vurderes ikke at være hydraulisk belastet på baggrund af vandopland og rørdimension og da udløbet i Græse Å st. 0 er nedroslet til 4 l/s. Det vurderes at en medbenyttelse på 0,3 l/s ikke øger risikoen for oversvømmelser i Græse Å.

Allerød Kommunes rådgiver har redegjort for, at der naturligt strømmer 0,74 l/s/red ha fra det kommende befæstede areal, der svarer til en afstrømning på 1,1 l/s. Det er imidlertid den hydrauliske kapacitet af strækning A, der begrænser afstrømningen fra vandoplandet til Græse Å st. 37, da ledningen er anlagt med Ø 160 mm rør. Der har ikke været observeret opstuvning af vand i grøften ud for Højrisvej 11 og 15, der har givet anledning til oversvømmelse fra grøften, som følge af rørdimension, dimension af grøft og kraftige nedbørshændelser. Det vurderes således at grøften ud for Højrisvej 11 og 15 kan håndtere en afstrømning på 0,93 l/s uden risiko for oversvømmelse af grøften i overensstemmelse med afgørelse af den 23 august 2022.

Det vurderes således, at den hydrauliske kapacitet i rørledningen og grøften ud for Højrisvej 11 og 15 ikke belastes ved en medbenyttelse og udledning på 0,3 l/s og at der i grøften ud for Højrisvej 11 og 15 ikke er en øget risiko for oversvømmelse som følge af en udledning på 0,3 l/s i U3.34 samt med de foranstaltninger (etablering af rørledning B og vandløbsbremse i brønd st. 250) kommunen har gennemført i 2022. På trods af jordforstyrrelser i øvre og dybere liggende jordlag, som følge af råstofindvinding på matr. nr. 15i, vurderer kommunen, at ejendommen matr. 15i udgør vandopland til vandløbet, der i dag er rørlagt. Kommunen vurderer endvidere, at ejendommen matr. nr. 15i har indgået i den kreds af grundejere, der i sin tid rørførte grøften for at inddrage grøft og moseareal til landbrugsproduktion.

I forbindelse med den kommende nye bebyggelse har kommunen meddelt udledningstilladelse med vilkår om rensning og nedrosling til mindre end naturlig afstrømning for at sikre, at overfladevandet ikke udledes hurtigere fra matr. 15i end der er plads til i rørledningen, strækning A, fra et areal, der naturligt strømmer til det private vandløb. Da vandløbet ikke er dimensioneret til at modtage vand, der svarer til naturlig afstrømning, har kommunen været i dialog med ansøger om benyttelse af strækning B mod en økonomisk kompensation for aflastning til strækning B. Ansøger har ikke ønsket at yde et økonomisk bidrag mod udledning af en større mængde vand svarende til naturlig afstrømning.

Der er derfor i udledningstilladelsen stillet vilkår om en udledning på 0,3 l/s for at overholde rørledningens hydrauliske kapacitet.

På baggrund af ovenstående og vilkår iht. meddelt udledningstilladelse stilles der i nærværende tilladelse ikke vilkår om, at ansøger er forpligtiget til at yde et bidrag til vedligeholdelse af vandløbet nedstrøms udledningspunktet, dog undtaget den øverste strækning der vedligeholdelsesmæssigt tilfalder ansøger. Kommunen vurderer, at den fremtidige vedligeholdelse i dag såvel som efter udledning af rensset og forsinket overfladevand påfalder de enkelte bredejere af vandløbet, dog jf. vilkår 9 og 10.

#### HISTORIK

Det private vandløb fremgår af historiske kort, jf. figur 3. Det fremgår af kortudsnittet at vandløbet har ledt vand til øvre Græse Å via en åben grøft siden, før sidste halvdel af 1800-tallet. Matrikel 15i ses endvidere at omfatte en tørvegrav (Julemose), der havde sin primære udbredelse på arealet, der i dag udgør matr. nr 15i.



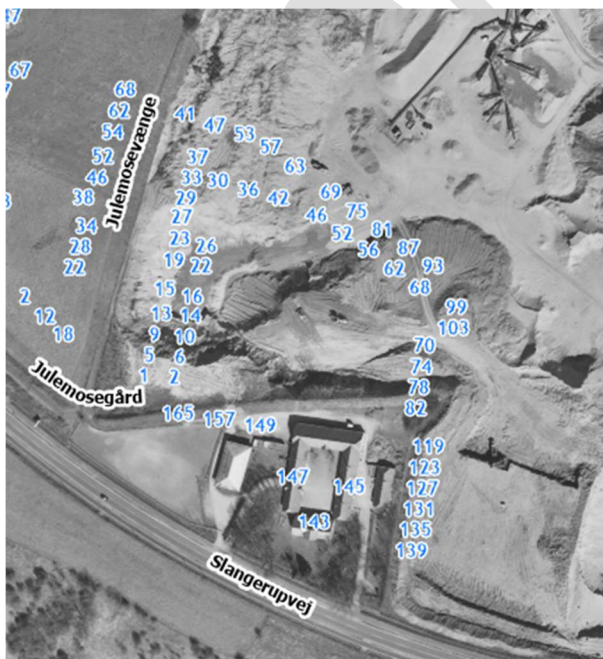
**Figur 3.** Høje målebordsblade 1842-1899. Den kommende nye bebyggelse ved Julemosegård, matr. nr. 15i, har tidligere været domineret af en mose hvor der har været gravet tørv, Julemose. Julemose har historisk afledt vand til øvre Græse Å via grøften/ledning, beliggende nord og syd for landevejen, der i dag kendes som Slangstrupvej. Vand fra Julemose har således tidligere været ledt til øvre Græse Å, via vandløbsstrækningen der i dag er beliggende langs Højrisvej – strækning A).

På et luftfoto fra 1967 ses at dele af mosen er drænet og erstattet af marker i omdrift, jf. figur 4.



**Figur 4.** Luftfoto 1967. Vandløbet er efter tørvegravning i Julemose, i slutningen af 18-tallet, rørlagt og matr. nr. 15i benyttet til landbrugsdrift.

I en årrække, siden begyndelsen af 1970'erne og frem til slutningen af 1990'erne har matr. nr. 15i været udnyttet til råstofindvinding, se figur 5. Arealet er siden retableret ved opfyld og en mindre del af Julemose er siden retableret.



**Figur 5.** Luftfoto 1997. Matr. nr. 15i benyttes til råstofindvinding.

#### VANDLØBETS MILJØTILSTAND OG BILAG IV-arter

Vandløbet, strækning A) og B) er under de nuværende forhold rørlagt og vurderes primært at skulle sikre afledning af overfladevand og er således

uden væsentlig miljømæssig interesse. Vandløbet er således ikke omfattet af statens [vandområdeplan 2021-2027](#) og skal dermed ikke opnå god økologisk tilstand inden 2027.

Overfladevandet renses iht. retningslinjer for bedste tilgængelige teknologi (BAT) inden overfladevandet udledes til vandløbet, jf. udledningstilladelse af den 28. november 2023.

Det vurderes, at en medbenyttelse med de stillede vilkår ikke vil forringe miljøtilstanden i vandløbet eller have væsentlig betydning for vandløbets miljømæssige tilstand.

Græse Å er fra st. 192 – st. 15392, imidlertid omfattet af statens vandområdeplan 2021-2027. Kommunen vurderer, at medbenyttelsen ikke vil forringe tilstanden eller være til hinder for målopfyldelse i øvre Græse Å med de stillede vilkår. Det bemærkes endvidere at klimatilpasningsprojektet i ådalen bl.a. vil bidrage til at opnå målopfyldelse og nærværende medbenyttelse indgår i vandoplandet opstrøms for klimatilpasningsprojektet.

Ifølge en faglig rapport fra DMU8 er der potentielt følgende bilag IV-arter i samme UTM-kvadrat som projektområdet er beliggende i: vandflagermus, brunflagermus, langøret flagermus, sydflagermus, skimmelflagermus, troldflagermus, dværgflagermus, markfirben, stor vandsalamander, spidssnudet frø og grøn mosaikguldsmed.

Det er Allerød Kommunes vurdering, at medbenyttelsen af vandløbet ikke vil påvirke områdets økologiske funktionalitet som levested samt yngle- og/eller rasteområde for de potentielle bilag IV-arter. Der sker ikke fældning af hule træer og andre egnede træer, der ville kunne påvirke eventuelle ynglende eller rastende flagermus. Der er endvidere ikke fundet Bilag IV arter i sø eller mose som det nye vandløb, strækning B, leder vand til.

#### **UDGIFTSFORDELING**

Alle udgifter i forbindelse med udledning af rensset og forsinket overfladevand til vandløbet afholdes af ansøger dvs. Ejendomsselskabet JMG ApS, jf. udledningstilladelse af den 28. november 2023.

Ansøger er endvidere forpligtiget til at tilse vandløbsbrønd SBR\_01 og SBR\_02, regelmæssigt og mindst 2 gange årligt og udføre den nødvendige vedligeholdelse for at sikre fuld afstrømningskapacitet på den øverste ledningsstrækning og reducere risikoen for at øge aflejringer nedstrøms SBR02. Ansøger er forpligtiget til at tømme brønde, SBR 01 og SBR 02,

hvis der er synlig tegn på aflejret materiale i brønde eller senest når materialet ligger i et lag i en dybde på max 7 cm over vandløbsbund/rørbund, jf. vilkår 9 og 10.

#### TIDSPLAN

Projektet planlægges gennemført i 2024.

#### Projektets parter:

##### Ansøger:

Ejendomsselskabet JMG ApS, Strandvejen 118, 2900 Hellerup

#### Ejere berørte parter

Oversigt over lodsejere, der vurderes berørt af medbenyttelsen

| Matrikel nr.                    | Beliggenhed  | Ejer   | Bemærkninger   |
|---------------------------------|--|--|--|
| 15i Uggeløse By, Uggeløse       | Julemosegård 1-167<br>3540 Lynge                       | Ejendomsselskabet<br>JMG ApS<br>Strandvejen 118<br>2900 Hellerup                     | Nyt boligområde<br>iht. Lokalplan 3-390  |
| 14dq Uggeløse<br>By, Uggeløse   | Gladgårdsvænge 1-73<br>3540 Lynge                      | Allerød<br>Almennyttige<br>Boligselskab (DAB)<br>Finsensvej 33<br>2000 Frederiksberg | Nyt boligområde<br>etableret i 2017  |
| 7000ag Uggeløse<br>By, Uggeløse | Gladgårdsvænge   | Allerød Kommune<br>Bjarkesvej 2<br>3450 Allerød                                      | Kommunal vej,<br>anlagt i 2017.<br>Indkørselsvej til nyt<br>boligområde<br>Julemosegård 1-<br>167. |
| 14ek Uggeløse<br>By, Uggeløse   | Jordstykke, vest for<br>Slangerupvej 143<br>3540 Lynge | Allerød Kommune<br>Bjarkesvej 2<br>3450 Allerød                                      | Støjvold anlagt<br>mellem<br>Gladgårdsvænge 1-<br>73 og Slangerupvej                               |
| 7000e Uggeløse<br>By, Uggeløse  | Slangerupvej<br>3540 Lynge                             | Kommunevej   | Overordnet<br>Hovedvej nr. 207.  |
| 3ca Uggeløse By,<br>Uggeløse    | mark mellem<br>Slangerupvej og<br>sø/mose              | Jens W. Maribo<br>Ganløsevej 3<br>3540 Lynge   | Rørledning B)<br>anlagt i 2023   |
| 62 Uggeløse By,<br>Uggeløse     | Højrisvej<br>3540 Lynge                                | Novafos Spildevand<br>Allerød A/S<br>Blokken 9, 1.<br>3460 Birkerød                  | Del af Højrisvej, øst<br>Privat vej  |
| 14p Uggeløse By,<br>Uggeløse    | Højrisvej 15<br>3540 Lynge                             | Kim Eriksen<br>Henriksen<br>Lone Marianne<br>Henriksen                               |  |
| 14dz Uggeløse<br>By, Uggeløse   | Højrisvej 11<br>3540 Lynge                             | Anker Villy Holm<br>Christiansen   |  |

|                            |                           |   |                  |
|----------------------------|---------------------------|---|------------------|
| 14dæ Uggeløse By, Uggeløse | Højrisvej<br>3540 Lyngø   | Boet efter: Asta Elisabeth Nielsen<br>v/Ebba Anker Nielsen<br>Holtebakken 63<br>2990 Nivå | Privat fællesvej |
| 14dy Uggeløse By, Uggeløse | Højrisvej 3<br>3540 Lyngø | Hans Erik Eriksen<br>Lyngø Møllevvej 2<br>3540 Lyngø                                      |                  |
| 42 Bastrup By, Uggeløse    | Højrisvej 1<br>3540 Lyngø | Novafos Spildevand<br>Allerød A/S<br>Blokken 9, 1.<br>3460 Birkerød                       | Lyngø Renseanlæg |

### Beskrivelse af vandløbet:

Klassifikation: Privat vandløb.

Vandløbssystem: Græse Å vandløbssystem.

Vandløb strækning A) og B) strømmer til Græse Å, st. 37 henholdsvis st. 0. Medbenyttelsestilladelsen gælder for strækning A).

Græse Å er et offentligt vandløb, der udløber i Roskilde Fjord. Rørdimensionen af Græse Å st. 37, er Ø250 mm. Rørdimensionen øges til Ø300 mm og Ø400 mm inden det udløber i Kedelsø Ådal, st. 210.

Målsætning: Det rørlagte private vandløb strækning A) og B) og de første 210 m rørlagte vandløb i Kedelsø Å er ikke målsat iht. statens vandområdeplan 2021-2027.

Fra Græse Å st. 210 er vandløbet fritløbende igennem Kedelsø Ådal. I ådalen er målsætningen god økologisk tilstand, men vurderes kun at have moderat økologisk tilstand.

NBL § 3: Recipienten sø/mose der modtager vand fra strækning B) er omfattet af naturbeskyttelseslovens § 3 og dispensation er meddelt i 2022 for at kunne aflede rensset overfladevand fra Julemosevænge 1-73 og Slangstrupvej via den nye rørledning til søen/mosen.

Fysiske forhold, Strækning A:

Vandløbsstrækning A), er syd for Slangstrupvej et ca. 170 m langt og gennemsnitlig ca. 1 meter dyb vandløb, med et gennemsnitligt fald på vurderet 50-60 promille. Strækningen er delvis rørlagt med en Ø150 mm betonledning henholdsvis Ø160 mm pvc ledning. Midtvejs er en ca. 70 m åben grøft. I en vandløbsbrønd på strækningen er der et fald på ca.

1,2 meter. Vandløbet har en diameter på Ø150 mm ved brøndens udløb og Ø160 på den nederste strækning udfør Højrisvej 3. Vandløbet sikrer primært afstrømning af overfladevand og bærer præg af, at lede vand når det regner. Opstrøms brønden ved Slangerupvej er vandløbet rørlagt med en Ø160 mm PVC-ledning med et fald på ca. 6 promille, der afvander et nyt boligområde ved Julemosevænge 1-73 og udyrkede arealer, der nu ønskes bebygget.

Vandløbsstrækning A) er bibeholdt i sin form og skikkelse, men der er i 2023 foretaget en neddrosling af vandafløden til maksimalt 0,93 l/s i en nyetableret reguleringsbrønd beliggende nedstrøms Slangerupvej, brønd ca. st. 250. Reguleringsbrønden sikrer at vandet fra Julemosevænge 1-73 afstrømmer til mosen via strækning B mod en økonomisk kompensation.

Fysiske forhold, Strækning B):

Vandløbsstrækning B) er anlagt med en Ø160 pvc ledning med følgende fald: De øverste 70 meter med et fald på 10 promille og en nedre delstrækning på 63 m med et fald på 147 promille. Kapaciteten i ledningen er beregnet at kunne lede 22 l/s. Afløbet i mosen (Græse Å, st. 0) er neddroslat til 4 l/s iht. reguleringstilladelse af den 8. april 2022 jf. klimatilpasningsprojektet.

## Høring

Før der kan meddeles endelig godkendelse, skal det ansøgte projekt fremlægges i en 4 ugers offentlig høring. Høringen skal indeholde:

- En redegørelse for formålet med projektet.
- Projektbeskrivelse med oversigtskort og detailplaner.
- Oversigt over de lodsejere, der inddrages i projektet.
- Forslag til udgiftsfordeling.
- Tidsplan for arbejdets udførelse.

Eventuelle oplysninger, indsigelser eller ændringsforslag til den ansøgte medbenyttelse kan indgives skriftligt til Allerød Kommune, Natur, Miljø og Klima, Bjarkesvej 2, 3450 Allerød eller via kommunens mailadresse [naturogmiljø@alleroed.dk](mailto:naturogmiljø@alleroed.dk) **senest den 1. januar 2024.**



Efter høringen godkendes medbenyttelsestilladelsen efter vandløbsloven under hensyntagen til de indsigelser og ændringsforslag, der måtte være fremkommet. Når medbenyttelsestilladelsen er endeligt godkendt, er der 4 ugers klagefrist, inden projektet må udføres.

### **Høringssvar**

*Eventuelle høringssvar indsættes efter høringen er afsluttet*

### **Offentliggørelse**

Efter høringsperioden offentliggøres tilladelsen på Allerød Kommunes hjemmeside. Tilladelsen forventes offentliggjort den 8. januar 2024, med de lovpligtige 4 ugers klagefrist fra den 8. januar 2024 til den 5. februar 2024 jf. vandløbslovens § 81.

### **Aktindsigt**

I henhold til forvaltningslovens kapitel 4 har ansøger ret til aktindsigt jf. vandløbslovens § 77.

### **Klagevejledning**

Hvis du ønsker at klage over den kommende afgørelse, kan du klage til Miljø- og Fødevarerklagenævnet.

Klagefristen udløber 4 uger efter, at afgørelsen er meddelt. Er afgørelsen offentligt bekendtgjort, regnes klagefristen dog altid fra bekendtgørelsen. Hvis klagefristen udløber på en lørdag eller helligdag, forlænges klagefristen til den følgende hverdag.

Klagen skal være modtaget af klagenævnet senest den xx. xxxx 2024.

De klageberettiget er:

- Den, afgørelsen er rettet til
- Enhver, der må antages at have en individuel, væsentlig interesse i sagens udfald
- en berørt nationalparkfond oprettet efter lov om nationalparker.

En klage sendes via Klageportalen, som findes via <https://naevneneshus.dk/> eller ved at logge på <https://www.borger.dk/> (klage til Miljø- og Fødevarerklagenævnet) med dit NemID/MitID og derefter anvende selvbetjeningsløsningen. En klage er indgivet, når den er tilgængelig for Allerød Kommune via klageportalen. Når du klager, skal du betale et gebyr på 900 kr. for borgere og 1.800 kr. for virksomheder, foreninger, organisationer og offentlige myndigheder. Gebyret indbetales ved oprettelse af klage på Klageportalen og behandlingen af klagen begynder ikke før gebyret er indbetalt. Pengene refunderes, hvis du får

medhold i klagen. Vejledning om gebyrordningen kan findes på [www.nmkn.dk](http://www.nmkn.dk).

I klageportalen sendes din klage automatisk først til Allerød Kommune. Hvis Allerød kommune fastholder afgørelsen, sender Allerød Kommune som vandløbsmyndighed klagen videre til behandling i nævnet via klageportalen. Du får besked om videresendelsen.

Miljø- og Fødevareklagenævnet afviser din klage, hvis du sender den uden om klageportalen, medmindre du er blevet fritaget for brug af klageportalen. Hvis du ønsker at blive fritaget for at bruge klageportalen, skal du sende en begrundet anmodning til Miljø- og Fødevareklagenævnet. Nævnet afgør herefter, om du kan fritages for at bruge klageportalen. Se betingelserne for at blive fritaget.

Rettidig klage har opsættende virkning, medmindre Miljø- og Fødevareklagenævnet bestemmer andet.

Vedrører klagen sagens økonomiske beslutninger, herunder fordeling af udgifter, påklages sagen til taksationskommissionen for Nordsjælland.

Adresse:

Taksationskommissionen for Nordsjælland I og II  
Formand, dommer Charlotte Meincke  
Domhuset  
Nytørv 25  
1450 København K.

### **Anden Lovgivning**

Udkast til afgørelse omfatter ikke godkendelse efter anden lovgivning.

Allerød Kommune har vurderet ansøgningen iht. naturbeskyttelseslovens § 3 og vurderet, at ansøgte projekt ikke vil påvirke beskyttede naturtyper herunder sten- og jorddiger.

Tilladelsen kan iht. vandløbslovens § 62 ophæves hvis de faktiske forhold ændres eller tilladelsen anses for at være utilstrækkelig.

Venlig hilsen

Margrethe Rasmussen  
Natur- og vandløbsmedarbejder  
Natur, Miljø og Klima

**Høring sendes til:**

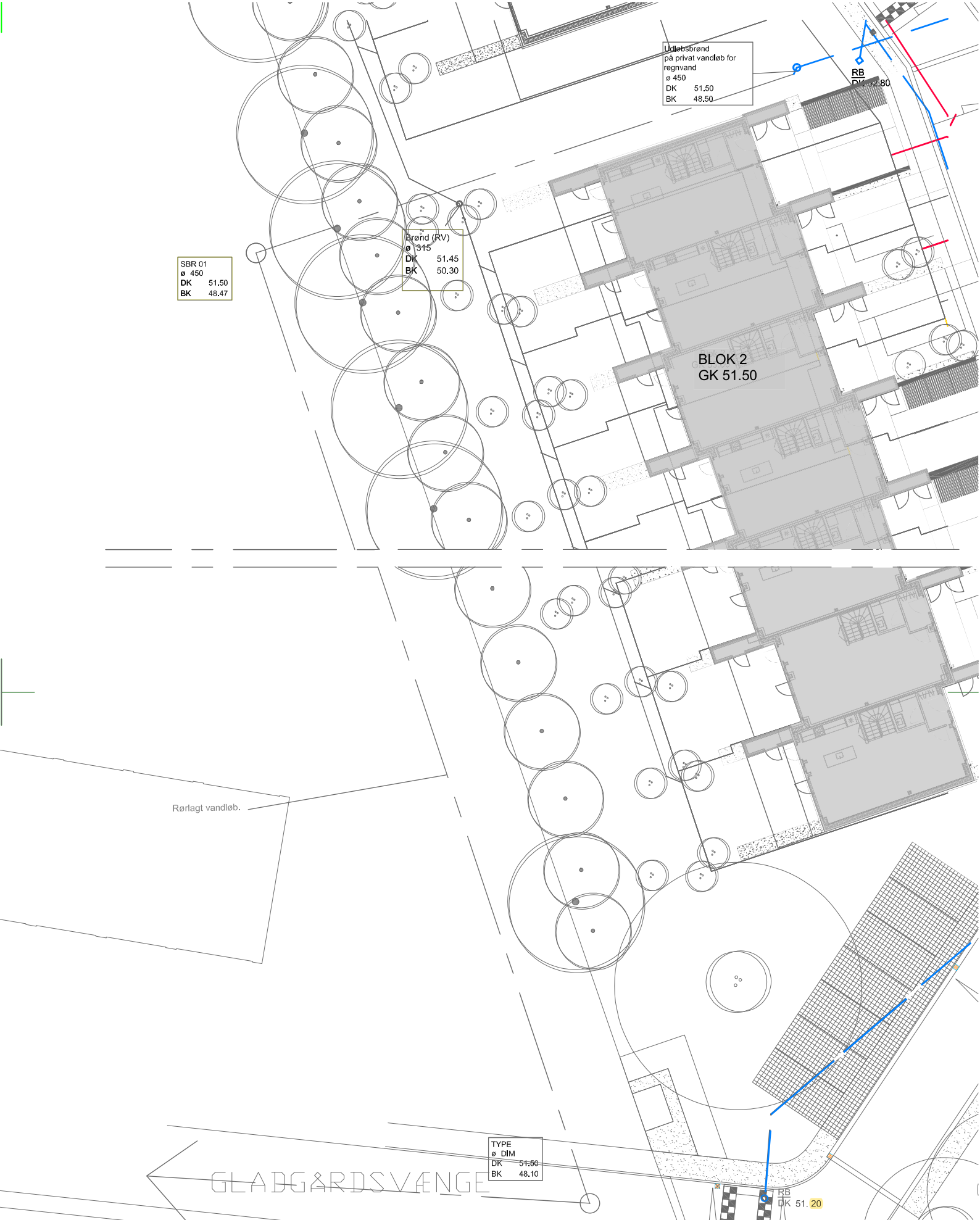
Ejendomsselskabet JMG ApS, Strandvejen 118, 2900 Hellerup  
Allerød Almennyttige Boligselskab (DAB), Finsensvej 33, 2000 Frederiksberg  
Allerød Kommune, Bjarkesvej 2, 3450 Allerød  
Jens W. Maribo, Ganløsevej 3, 3540 Lyngø  
Novafos Spildevand Allerød A/S, Blokken 9, 1., 3460 Birkerød  
Kim Eriksen Henriksen, Højrisvej 15, 3540 Lyngø  
Lone Marianne Henriksen, Højrisvej 15, 3540 Lyngø  
Anker Villy Holm Christiansen, Højrisvej 11, 3540 Lyngø  
Boet efter: Asta Elisabeth Nielsen, v/Ebba Anker Nielsen, Holtebakken 63, 2990 Nivå  
Hans Erik Eriksen, Lyngø Møllevej 2, 3540 Lyngø

**Bilag - oversigt**

Bilag 1: Udsnit af kloakplan, tegning nr. (52)5.01 af den 01.07.2022  
Bilag 2: Udvendig kloakplan, tegning nr. (59)2.01 af den 08.07.2022

Bilag 1:

Høring



**Svend Poulsen** <sup>A/S</sup>  
 AKADEMIINGENIØR

INDUSTRI-PARKEN 7 VALSGÅRD 9500 HOBRO  
 Tlf.: 98 51 08 66 Fax.: 98 51 15 25

Julemosegård  
 Plan udsnit kloak

INIT.: JJI  
 SAGS NR. 1802

MÅL: 1:200 DATO: 01.07.2022 REV:

TEGN NR. (52)5.01

Bilag 2





**SIGNATURER:**

- Spildevand, offentlig ledning
- Bælgningssvand, fersk til regnvandskanal
- Tagevand, fersk til nedslagskum
- Vandledning - Princip, placering samt stik adkørs med betegnelse
- TU-filer Princip, placering samt stik adkørs med betegnelse
- EL - Princip, placering samt stik adkørs med betegnelse
- Rendestøvsledning, 315mm PVC, med sædning og vædsk.
- Generelle:
  - BR er 75 mm under VSP
  - BK er 400 mm under VSP
- R ■ 4315mm PVC rendestøvsledning
- Fbxx Afstand til Forrige Brandl. mæler

Plan udsnit 1:1200

Formålet placering af nye forløb af offentlig vandled. jf. fremsende illustration d. 18.09.1017 samt JUL K10 HT EST LOI af Ingeniør Olf Jørgensen

**NOTER:**

Aftryk udføres iht. DS442

Forsat gude er 0,70 m under terræn

Rør i terræn, udsat for rødbæst, udføres iht. DANVA-vejledning nr. 2 - 2. udgave.

Kode i udsnitssymboler korrektioner på sædet, for samt eller dimensioneres af leverandør for tung trafik

Kode i terræn efter DS 423

Kode i terræn efter DS 423

Mål på tegning er i mm.

Hvor ikke andet er nævnt er: Min. dæb på spildevand 12% Min. dæb på regnvand 20% for SF og 10% vedler. Alle GK skal kompromiseres til LAR, og tilpasses ledningsprofiler. Systemet der fremkommer ligger som gæt at bundkanten af røret eller bunden af kile er i fast jord. Skal Svingerublen undersøges for dermed at kunne lave de nødvendige ændringer.

**Slangerupvej - Kommunevej**

**Materiale oversigt, spildevand:**

Spildevandledningerne skal udføres i Novotek fremstillet Teknisk Kævsplastrør Bldg 2 - af 19 april 2018.

Ledninger til genbrugs:

- Innv. diameter:
  - 400 mm for 200 pp, 400 mm for 400 pp
  - 100 mm for 200 pp, 100 mm for 400 pp
  - 100 mm for 200 pp, 100 mm for 400 pp
  - 100 mm for 200 pp, 100 mm for 400 pp

Stik ledninger udføres med innv. dnr. af 160

Brønde:

- Brønde på hovedledningen med trafikbelastning udføres i beton
- Brønde på hovedledningen uden trafikbelastning udføres i PP
- Brønde på hovedledningen uden trafikbelastning udføres i PP
- Brønde på hovedledningen uden trafikbelastning udføres i PP
- Brønde på hovedledningen uden trafikbelastning udføres i PP

**Princip snit - udløb til bassin eller bæk**

Sæson min. 2 m under udløb

Rev. Dato Bemærkninger

**Svend Poulsen 1/4**

**Julemosegård**

FASE Hovedprojekt

EMNE Udv. kloak

| Bygherre             | Stamroplæn 118                       | T                      | SAG                |
|----------------------|--------------------------------------|------------------------|--------------------|
| Ejendomselskabet JMG | 2500 Hålskov                         | T 51 29 30 09          | SAG 1001           |
| Arkitekt             | Rindrupvej 4, 3m<br>2200 København S | E gærtekædet@gmail.com | SAG 0088           |
| Arkitekt             |                                      | T 30 51 71 69          | SAG 0088           |
| Arkitekt             |                                      | E mail@tblak.dk        | SAG 0088           |
| Landskabsarkitekt    |                                      | T 30 51 71 69          | SAG 0088           |
| Landskabsarkitekt    |                                      | E mail@tblak.dk        | SAG 0088           |
| Ingeniør             | Esbj. Højvej 25A<br>8250 Bjerrh      | T 08 51 08 08          | SAG 1802           |
| Ingeniør             |                                      | E sp@svendpoulsen.dk   | SAG 1802           |
| Hjt. PL              | Kontrol                              | Dato 08.07.2022        | Mål 1:100 - tegner |
|                      |                                      |                        | (59)2.01           |